

Codice etico



Il codice etico Cierre esprime le norme etiche e sociali che stanno alla base dei valori aziendali.

Ognuno, in Cierre, ha la responsabilità di operare in conformità alle leggi italiane, al regolamento aziendale ed al presente codice etico. Le Risorse umane hanno la responsabilità di prendere in esame ogni situazione che vada in conflitto con le leggi e le normative vigenti, oltre che con l'etica aziendale.

È compito di Cierre mettere al corrente del codice etico ogni dipendente e farsi carico di gestirne ogni sua violazione nella forma più appropriata.

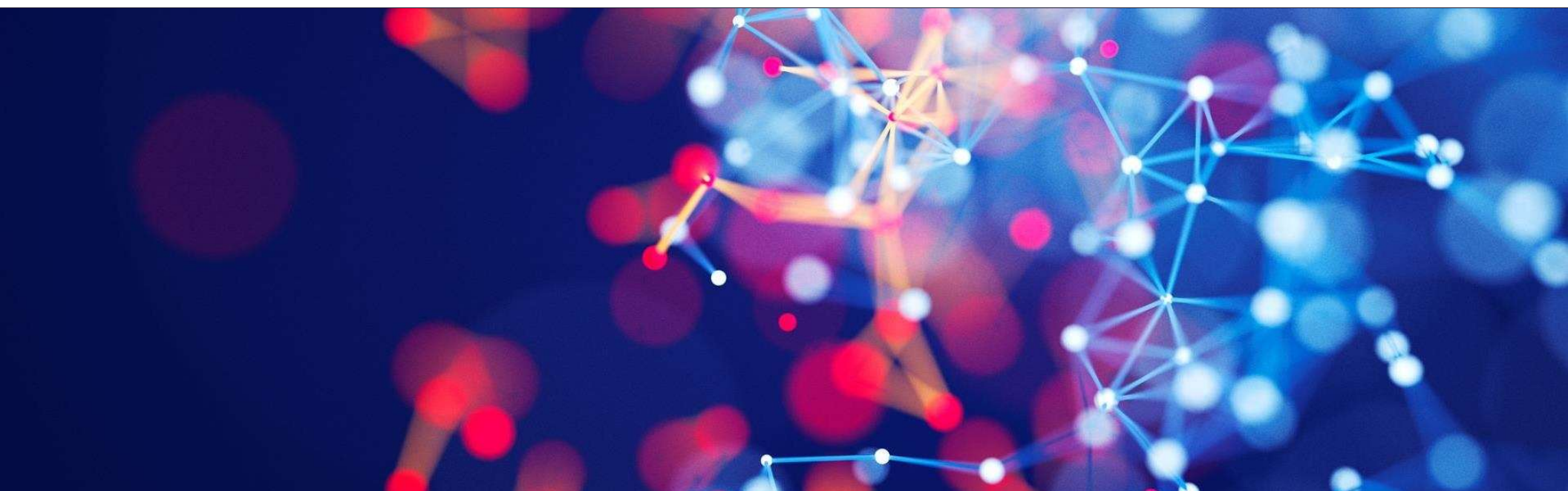
CIERRE ha interesse nel diffondere comunicati che riguardano aspetti che possano condizionare l'andamento della società.

Cierre, nel rispetto dei valori della Dichiarazione Universale dei Diritti Umani dell'ONU, si impegna a


- Rispettare la dignità delle persone, siano essi collaboratori interni, Clienti, Fornitori o interlocutori dell'organizzazione ad ogni livello
- Evitare discriminazioni dirette o indirette basate su ragioni di carattere politico, razziale, religioso, di lingua, di genere o di carattere sindacale, nel pieno rispetto dei principi fondanti della Costituzione italiana per garantire pari opportunità a tutti i dipendenti.
- Contrastare qualsiasi violazione dei diritti umani, compreso il lavoro irregolare, il traffico di esseri umani o il lavoro minorile, verificando che nei nostri processi produttivi e in quelli dei nostri fornitori non vi siano pratiche di sfruttamento o violazioni dei diritti umani.

Cierre promuove

- la cultura della sicurezza nell'ambiente di lavoro mediante formazione continua
- il rispetto dell'ambiente a tutti i livelli e per tutti i processi
- la cultura della sostenibilità, stimolando la collaborazione costante tra Dipendenti, Clienti e Fornitori al fine di sviluppare prodotti e processi sempre più sostenibili.



Clienti



Cierre gestisce tutte le fasi di costruzione dei prodotti elettronici dalla progettazione (se richiesta) fino al post-vendita, attraverso la competenza e l'esperienza del proprio team di personale specializzato e con il supporto di adeguati strumenti gestionali, produttivi e qualitativi. Obiettivo è costruire con i clienti rapporti di partnership affidabili nel tempo.

Cierre si impegna da sempre ad instaurare relazioni con i propri clienti in piena trasparenza.

Questo aspetto è alla base della fiducia del Cliente, la nostra azienda collabora con i propri Clienti nella piena correttezza e lealtà, garantendo così la propria missione aziendale di crescita e stabilità.



Recruitment



Politica sulle assunzioni

CIERRE ha l'obiettivo di attirare, selezionare e trattenere i migliori talenti offrendo uguali opportunità a tutti gli individui indipendentemente dal genere e da ogni altra variabile dell'essere umano come etnia, lingua, età, orientamento sessuale, stato civile, nazionalità, religione, status socio-economico, abilità fisica e mentale, esperienza, percorso accademico e background professionale.

La scelta della risorsa viene guidata da esperienze, capacità e competenze.

Per evitare situazioni sconvenienti e selezioni inadeguate con i candidati, andranno evitate domande non strettamente inerenti alla posizione lavorativa.

Tutti i processi di selezione sono eseguiti dal responsabile dell'area interessata col supporto dell'HR Manager che ne gestiscono insieme le fasi nella loro interezza, dalla raccolta delle esigenze da parte della linea fino all'inserimento della risorsa individuata, tenendo in considerazione le esigenze attuali e future dell'azienda, il budget e le condizioni del mercato.

Il/la Responsabile HR si assicurerà che tutte le Politiche di recruiting vengano rispettate, sia internamente che esternamente, per ogni ricerca attiva, durante l'intero processo di selezione e assunzione.

Le fasi che caratterizzano il processo di selezione sono:

- Identificazione della vacancy e redazione della job description
- Pubblicazione degli annunci
- Screening
- Colloqui
- Offerta e Assunzione

Politica sui costi di reclutamento del personale

CIERRE si impegna affinché le commissioni di reclutamento o i costi correlati non vengano addebitati direttamente o indirettamente ai lavoratori. "Indirettamente" in questo contesto significa:

- non addebitare ai lavoratori servizi presumibilmente opzionali, che sono, in realtà, parte integrante del processo di reclutamento
- non rendere la fornitura di servizi di reclutamento subordinata all'utilizzo da parte del lavoratore di altri servizi o all'assunzione o all'acquisto di beni forniti dal reclutatore/datore di lavoro o da qualsiasi persona collegata

L'implementazione di questa politica è valida, oltre che internamente, anche per tutti i contratti e accordi commerciali stipulati su servizio di ricerca e selezione del personale con eventuali partners esterni.

Politica su salari e benefit

Nell'ambito dei processi di gestione del Personale, il trattamento retributivo nonché la valutazione di eventuali benefit, è basato esclusivamente su criteri di merito e di competenza, senza discriminazione alcuna.

La remunerazione del Personale è inoltre definita e aggiornata in base alla relativa professionalità, al ruolo ricoperto e ai risultati raggiunti, con l'obiettivo di assicurare e mantenere una struttura salariale congrua ed adeguata rispetto alle condizioni del mercato di riferimento.

La definizione e l'aggiornamento della retribuzione sono determinate attraverso metodologie e strumenti equi, le promozioni sono basate sul merito e sulle capacità individuali.

Politica sulle molestie

Nelle relazioni di lavoro, interne ed esterne, Cierre tutela i dipendenti e i soggetti esterni che hanno rapporti con la stessa da ogni forma di molestia psicologica, fisica o sessuale tra cui, a mero titolo esemplificativo:

- la creazione di un ambiente di lavoro ostile;
- l'isolamento nei confronti di singoli o gruppi di lavoratori;
- l'ingiustificata interferenza con l'esecuzione di prestazioni lavorative altrui.

Non sono inoltre ammesse molestie sessuali di alcun tipo e devono essere evitati comportamenti o discorsi che possano turbare la sensibilità della persona.

Gestione del Personale



Uno dei focus fondamentali per Cierre è la responsabilità verso i propri dipendenti e il rispetto del valore della persona.

L'azienda offre ai propri collaboratori la possibilità di aumentare le proprie competenze tecnico/professionali in un ambiente flessibile ed inclusivo.

L'organizzazione si impegna a coltivare un ambiente di lavoro che garantisca la crescita attraverso la formazione continua e l'affiancamento, garantendo salute, sicurezza ed integrità dell'individuo e valorizzandone il contributo individuale.

Ogni dipendente, nell'ambito della propria area e delle proprie competenze, è tenuto ad avere coscienza e rispetto delle leggi, delle norme e delle procedure in cui CIERRE lavora, sottolineando l'importanza dell'integrità morale che porta la nostra organizzazione a lavorare in piena rettitudine.

Per raggiungere questo obiettivo CIERRE incoraggia i dipendenti ad avere un comportamento leale e trasparente e chiede la loro collaborazione al fine di individuare comportamenti che possano in qualche modo andare contro il rispetto delle leggi e normative, per i quali Cierre si riserva di intervenire con provvedimenti adeguati.

CIERRE si attende che i propri dipendenti operino nel pieno rispetto delle risorse aziendali messe a disposizione ed il loro utilizzo deve avere lo scopo di far crescere l'azienda per il bene comune.

Lavoro minorile, lavoro forzato e traffico di esseri umani

L'azienda proibisce il lavoro minorile, attenendosi a quanto previsto dalla Convenzione delle Nazioni Unite sui diritti dell'infanzia e a tutte le leggi nazionali ed internazionali applicabili.

Uniche eccezioni previste, a scopo formativo, sono eventuali iniziative legate al percorso prestabilito di Alternanza Scuola-Lavoro, o programmi di apprendistato, conformi a tutte le leggi e alle normative nazionali o internazionali vigenti.

Tali impieghi non pregiudicano l'istruzione obbligatoria, non sono dannosi per la salute o lo sviluppo, vengono effettuati esclusivamente in orario diurno e in piccoli lavori non pericolosi o pesanti, previa autorizzazione dell'Ispettorato Territoriale del lavoro o dell'Istituto Scolastico.

L'azienda inoltre non tollera qualsiasi forma di lavoro forzato e obbligatorio, il traffico di esseri umani e qualsiasi forma di sfruttamento.

I rapporti di lavoro sono volontari e basati sul consenso reciproco, senza minacce, violenze o restrizioni.

I lavoratori sono liberi di interrompere il rapporto di lavoro con ragionevole preavviso.

Cierre garantisce:

1. Contratti di lavoro chiari e trasparenti, che descrivono i diritti e le responsabilità dei dipendenti, inclusi i termini di pagamento e le condizioni di lavoro.
2. La gestione del contratto di lavoro in caso di rottura del rapporto con lavoratore avviene esclusivamente in ottemperanza a quanto previsto dal contratto collettivo nazionale di riferimento. L'azienda non imputerà alcun ulteriore costo al lavoratore in uscita.
3. Non saranno, per nessun motivo, trattenuti documenti di identità o qualsiasi altro documento funzionale alla libera circolazione del lavoratore (es. Documento di immigrazione) durante il rapporto di lavoro.
4. Un sistema di monitoraggio al fine di assicurare l'efficacia delle politiche indicate che prevede le seguenti procedure:

Comunicazione: Diffondiamo regolarmente informazioni sulle nostre politiche contro Lavoro Minorile, Lavoro Forzato e Traffico di esseri umani, attraverso canali interni come intranet aziendale e riunioni di coordinamento interno

Canali di Segnalazione: I dipendenti possono segnalare attraverso canali sicuri e anonimi eventuali casi di non conformità alle suddette politiche


Indagini: Ogni segnalazione viene investigata tempestivamente e in modo approfondito. Le azioni correttive vengono implementate immediatamente in caso di violazioni

Politica sugli atti sessuali

Cierre vieta rigorosamente qualsiasi forma di atti sessuali commerciali, inclusi il traffico di esseri umani a scopo di sfruttamento sessuale e qualsiasi forma di coercizione sessuale a scopi commerciali.

In tal senso l'azienda garantisce un ambiente di lavoro sicuro e rispettoso, libero da qualsiasi forma di molestia o sfruttamento sessuale, sensibilizzando i collaboratori sull'importanza di prevenire gli atti sessuali commerciali oltre ad ogni altra forma di abuso e comportamenti non tollerati ricompresi nelle nostre politiche e procedure interne.

Fornitori



Fondamentale è l'apporto dei Fornitori Cierre, la cui scelta avviene in base a criteri oggettivi quali qualità, prezzo, efficienza, rispetto di leggi e normative, al fine di supportare la costruzione del rapporto di partnership con i Clienti nel pieno rispetto del presente codice etico.

È essenziale coinvolgere i Fornitori sui temi ambientali e di sostenibilità, per contribuire in maniera attiva al mantenimento dell'ecosistema ed al miglioramento continuo

Anticorruzione

CIERRE adotta una politica di tolleranza zero verso qualsiasi forma di corruzione.

Ogni dipendente, collaboratore, fornitore o partner che agisce per conto di CIERRE è tenuto a comportarsi con integrità, correttezza e trasparenza in ogni relazione professionale, interna ed esterna.



Principi generali

- È vietato promettere, offrire, richiedere o accettare pagamenti, omaggi o benefici con l'intento di influenzare decisioni o ottenere vantaggi impropri
- Sono ammesse solo cortesie di modico valore, conformi agli usi commerciali e sempre trasparenti
- Nessuno è autorizzato a compiere o facilitare atti corruttivi, neppure tramite intermediari

Regali, omaggi e altre utilità

- Sono consentiti solo omaggi di modesto valore e chiaramente non finalizzati a influenzare il destinatario
- Non possono essere offerti né accettati denaro, buoni regalo, servizi gratuiti o sconti non autorizzati
- In caso di dubbi sul valore o sull'opportunità di un omaggio, è necessario consultare il proprio referente aziendale

Rapporti con la Pubblica Amministrazione

- Nei rapporti con enti pubblici, funzionari o incaricati, è obbligatorio mantenere un comportamento trasparente, rispettoso e professionale
- È vietato offrire o promettere vantaggi personali a rappresentanti pubblici, anche se sollecitati
- È proibito utilizzare terzi per compiere attività che Cierre non può svolgere direttamente in modo lecito

Rapporti commerciali con clienti, fornitori, consulenti e partner

- La scelta di fornitori e partner avviene sulla base di criteri oggettivi, trasparenti e verificabili
- Tutti i soggetti esterni che collaborano con Cierre sono tenuti a rispettare il presente Codice Etico
- La collaborazione può essere sospesa o interrotta in caso di comportamenti non coerenti con questi principi

Tracciabilità e correttezza delle operazioni

- Tutte le operazioni economiche e finanziarie devono essere registrate in modo completo, accurato e verificabile
- È vietata la creazione di fondi occulti, conti non registrati o documenti falsi
- I pagamenti devono essere sempre tracciabili e giustificati dalla reale prestazione ricevuta



Segnalazione di comportamenti sospetti

- Tutti i soggetti che collaborano con Cierre sono incoraggiati a segnalare eventuali comportamenti non conformi
- Le segnalazioni saranno trattate con riservatezza e chi segnala in buona fede sarà tutelato da qualsiasi forma di ritorsione
- Cierre garantisce una gestione imparziale e tempestiva delle segnalazioni

Responsabilità individuale

- Ogni persona che opera per conto di Cierre è responsabile del proprio comportamento e del rispetto di questa politica
- La violazione dei principi anticorruzione può comportare sanzioni disciplinare o la cessazione dei rapporti di collaborazione
- In caso di dubbi sulla correttezza di un comportamento, è opportuno chiedere chiarimenti al proprio referente aziendale prima di agire.





Via A. Moro n° 7

44033 Serravalle (FE) – Italy

+39 0532 876811

info@cierre.net

www.cierre.net

